

屏東縣建興國民小學110年度推動員工協助方案實施計畫- EAP「揪溫馨」

壹、依據

- 一、行政院所屬及地方機關學校員工協助方案。
- 二、屏東縣政府暨所屬機關學校員工協助方案。

貳、目標

- 一、以人為本，落實人性關懷，發現並協助員工解決可能影響工作效能之相關問題，使其能以健康的身心投身職場，提升服務效能。
- 二、藉由多樣化的協助措施，建立全人關懷服務網絡，營造溫暖關懷的工作環境，以及互動良好之組織文化，進而提升機關整體競爭力。
- 三、因應同仁需求建立合宜之員工協助機制。

參、實施對象：本校教職員、工友及臨時人員。

肆、實施時程：110年1月1日至110年12月31日止。

伍、實施內容

一、工作面

(一)「心靈捕手」—身心諮詢服務

1. 提供縣府及本校員工心理協談服務

(1) 建置專線:本方案各項服務資源專線：：08-8713562-14，服務信箱：
vera@jsps.ptc.edu.tw。

(2) 宣導縣府諮商室並轉介，縣府聘請專業心理師，提供員工職場心理及生活壓力等各方面之面談諮商；諮商人員得視個案情形評估是否透過其他管道予以協助，或轉介心理醫療單位。(附件1)

(3) 於縣府諮商後由本校人事室持續追蹤，以瞭解同仁諮商後改變的滿意度情形，並提供即時性的協助。

2. 設置心靈書坊

於本校圖書館(1樓)設置心靈書坊，購置舒壓、諮商輔導、職業生涯規劃及勵志等書籍，供同仁閱覽及自助借閱，俾利協助員工遇工作困頓，可於書中尋求答案。

3. 提供壓力檢測服務

結合縣府遴聘之專業心理師及其專業儀器輔助，為員工進行壓力檢測及解說，協助員工覺察身心壓力狀況，以提供因應措施服務。

(二)辦理多元研習課程

1. 知能提升系列講座：辦理視訊課程訓練、資訊安全教育訓練、環境

、食農教育等多元領域課程。

2. 辦理壓力調適、情緒管理、工作與生活平衡講座等相關課程。

(三) 提供新進人員協助

提供適當資深或經驗豐富人員擔任新進人員輔導員，提供工作及生活方面各項協助及諮詢，透過「師徒制」的帶領方式，給予新進人員關懷，降低恐懼並迅速融入職場生活。

(四) 建立友善職場

改善辦公環境或管理措施，利用各種方式營造友善職場工作環境。

(五) 落實性別平等

依據不同性別需求辦理性別培力課程，瞭解不同性別者觀點與處境，培養員工具備性別敏感度的觀念，並協助其達成生活實踐需求。

二、生活面

(一) 法律支持服務

1. 結合縣府提供各類法律扶助服務資源及法律問題之諮詢預約。(附件1)
2. 推薦同仁參加縣府舉辦公務上面臨之法律問題等相關法律專題講座。

(二) 「財務規劃生活通」－財務管理及稅務諮詢支持服務(附件2)

1. 提供投資規劃、保險規劃、節稅建議等理財觀念講座。
2. 提供同仁各項稅務及節稅等諮詢服務及舉辦節稅講座。

(三) 家庭支持服務

1. 宣導家庭教育免費諮詢專線
提供同仁面對家庭問題、兩性交往、自我調適、親子關係、人際關係或溝通等問題，提供免費諮詢專線412-8185。
2. 宣導結合縣府資源提供社福諮詢服務(附件2)。
3. 結合長期照護管理中心，提供同仁在地化便利且即時的長期照顧
4. 宣導與縣府簽訂長期照顧與幼兒托育服務特約機構(附件3、4)。
5. 結合縣府資源提供全人關懷服務(附件3)。

(四) EAP 數位學習課程

縣府推出「E等公務園學習平台」員工協助方案相關數位學習課程，組合成套裝課程供同仁線上學習，讓同仁在家也能輕鬆獲取新知。

三、健康面

(一) 規劃身心健康相關講座或推薦同仁參加縣府健康講座。

(二) 宣導由本校官網可連結至縣府員工協助方案專區網站上提供簡式健康表(BSR5-5)，提供同仁自我檢測了解自身心裡健康狀況。

(三) 宣導縣府衛生局(社區心衛中心)之心理衛生健康促進專區、精神醫療資

源、心理諮商資源、心理衛生服務，提供同仁專業諮詢服務。(附件5)
(四)宣導縣府簽訂特約醫療機構提供醫療諮詢服務(附件6)。

5. 提供整合性防疫資源

配合防疫期間提供 EAP 與時俱進之服務，整合 COVID 19 防疫及心理衛生教資訊、防疫安心專線、相關規定及線上學習等資源以減緩防疫期間個人心理焦慮，並以自然且包容的態度面對疫情，建立組織成員正確的防疫心理與相處態度，提升組織關懷(附件7)。

四、組織面

適時對工作或生活有重大事件的同仁辦理諮商關懷服務，藉以舒緩同仁工作情緒，並於同仁婚、喪、喜、慶時，主動關懷慰問，並適時提供所需相關服務及補助訊息。

五、管理面

(一)推薦主管參加縣府高階主管訓練

強化主管領導統御、危機管理、激勵精進、團隊建立，型塑優質學校文化。

(二)參加員工協助方案主管敏感度訓練

提升主管對同仁異常徵候的敏感度，以及早發現同仁問題，適時給予協助及轉介。

(三)參加人事人員員工協助方案EAP關懷技巧培訓

提昇對於「員工協助方案」之體認及知能，並培養關懷及助人技巧，使人事人員成為學校上的最佳關懷夥伴。

六、建立「員工協助方案」標準作業流程

(一)「一般個案」：同仁或透過相關人員申請諮商服務，預約諮商進行「一般個案」處理流程(附件8)。

(二)「危機個案」：當發生重大意外造成員工傷亡或猝死，或因員工個人(心)理、精神因素引發員工自傷、傷害他人或其他嚴重影響單位同仁情形，啟動危機個案處理流程(附件9)。

(三)「非自願個案」：針對在辦公場所突發緊急或意外事故之同仁，或工作績效不佳、情緒不穩定卻不願意接受輔導之同仁，啟動非自願個案處理流程(附件10)。

陸、辦理方式

一、辦理需求調查，即時瞭解同仁、組織的相關需求以及對員工協助方案措施滿意度，以作為滾動式檢討修正之參據，並依照不同群體之需求差異，提供多元服務措施。

二、辦理本方案相關人員，應主動關懷同仁，並運用社會資源及相關資訊平台，主動提供同仁相關服務資訊。

三、宣導本方案各項服務資源專線：08-8713562-14，服務信箱：
vera@jsps.ptc.edu.tw。

四、列入本校重點工作項目，推動本方案業務著有績效之人員，得酌予獎勵或列入年終考績之重要參據。

柒、宣導方式：本校透過校務會議、系會、主管行政會議、研習場合，宣導員工協助相關服務措施。

捌、經費來源

辦理本方案所需經費由相關經費項下支應。

玖、倫理責任

本校辦理本方案各項服務時，應遵守下列倫理規範及保密責任，並應事先明確告知同仁以維護其權益，如係進行個人或團體諮商服務時，則依「屏東縣政府暨所屬機關學校員工協談服務實施計畫」規定辦理。

拾、附則

一、本校同仁如需於辦公時間使用本方案各項服務，應依「公務人員請假規則」、之規定，辦理請假事宜。

二、本計畫如有未盡事宜，得隨時補充或修正之。

屏東縣政府員工協助方案資源一覽表

諮詢項目	服務內容	提供服務機關(單位)及諮詢專線
心理諮詢	包括壓力調適、人際關係、情緒管理、生涯各階段重大危機之因應與管理等心理諮詢服務。	<p>一、本府及本縣相關資源：</p> <p>(一)本府及國立屏東大學社區諮商中心晤談服務：依員工需求轉介專業心理諮商師提供服務。</p> <p>1. 服務專線：7320415 轉 8585 (幫我幫我)</p> <p>2. 解憂信箱：pl@ems.pthg.gov.tw</p> <p>3. 本府員工協助方案專區(線上預約諮詢及各類資源下載)： https://reurl.cc/Gryjgd</p> <p>(二)屏東縣政府衛生局及 33 鄉鎮衛生所心理諮商線上預約： https://reurl.cc/WLZpdD</p> <p>(三)屏東縣政府衛生局社區心理衛生中心：7370002~4 轉 135 或 235(每週一至週五上午 8：00-12：00；下午 13：00-17：30)</p> <p>(四)24 小時自殺防治緊急諮詢專線：0985652350、08-7981119。</p> <p>(五)社團法人屏東縣生命線協會：1995(要救救我)或 7363999</p> <p>二、全國性服務資源</p> <p>(一)衛生福利部 24 小時安心專線：0800-788-995(請幫幫，救救我)</p> <p>(二)衛生福利部 24 小時安心專線：1925</p> <p>(三)衛生福利部男性關懷專線：0800-013-999</p> <p>(四)老人諮詢服務中心專線：0800-228585</p> <p>(五)中華民國自殺防治協會天使專線：0800-555911</p> <p>(六)張老師輔導專線：1980</p> <p>(七)台灣心理諮商資訊網(網址：http://www.heart.net.tw/)</p>
法律諮詢	包括買賣房屋或汽(機)車糾紛、購屋或租屋契約、民刑法解釋、民刑事訴訟程序等法律問題諮詢服務。	<p>一、法律諮詢：屏東縣政府聯合服務中心及各戶政事務所法律扶助(更多資訊：https://reurl.cc/8nMYEb)</p> <p>二、財團法人法律扶助基金會屏東分會：7516798，限電話預約面談諮詢</p> <p>三、臺灣屏東地方法院聯合服務中心：7550611#1308</p> <p>四、屏東縣消費者服務中心：7320415#2211</p> <p>五、全國消費者服務專線：1950 (每週一至每週五上午 8：30-12：00；下午 1：30-5：30)</p> <p>六、法務部-法律諮詢：https://reurl.cc/e8ND0m</p>

諮詢項目	服務內容	提供服務機關(單位)及諮詢專線
財務諮詢	包括稅務處理、理財及保險規劃等	<p>一、屏東縣政府財稅局相關資源提供： (網址：https://www.pttb.gov.tw/main/index.aspx)</p> <p>(一)遠距視訊服務 包含地方稅、房屋稅、地價稅、土地增值稅、使用牌照稅、財產/所得查詢、轉帳納稅及遠距視訊服務據點。 (更多資訊：https://reurl.cc/KjYqbq)</p> <p>(二)新住民通譯服務 1.服務語言：泰語、菲律賓語、印尼語、越南語。 2.服務時間：星期一至星期五，上午 9:00~12:00、下午 2:00~5:00 3.服務方式：電話翻譯及臨櫃翻譯。 (更多資訊：https://reurl.cc/5qWV5v)</p> <p>(三)LINE 上屏稅 1.加入 Line 好友方式：手機掃描 QR 或於官方帳號輸入「屏東縣政府財稅局」加入好友。 2.Line 諮詢時間：上班日上午 9 時至 11 時，下午 2 時至 4 時</p>  <p>二、玉山銀行理財諮詢： (更多資訊：https://reurl.cc/8ngj9g) 玉山智能客服小玉 (更多資訊：https://reurl.cc/Xk0Eba)</p> <p>三、台灣銀行保險經紀人股份有限公司-提供不同理財需求規劃 聯絡電話：07-5505577</p>
社會福利諮詢	包括社會救助、老人福利、婦女福利、兒童及少年福利及身心障礙福利等	<p>一、屏東縣政府社會處相關資源提供 (網址：https://reurl.cc/e8lZjQ)</p> <p>(一)「社福 e 點靈」： 1.「社會福利 e 點靈」資訊系統，透過引導式問答方式，幫助搜尋可能符合申辦的社會福利項目，協助同仁掌握自身權益。 2.APP 下載網址：https://reurl.cc/3LEpoR</p> <p>(二)「福利地圖」： 1.福利地圖係指將社會福利各面向的福利服務處所或是福利資源點，以地圖的方式呈現，以利使用者方便在網路上搜尋或是查找的一種資訊介面，以下係本縣身心障礙者福利地圖的類別，詳細想要知道該福利類別有離住家遠近，或是哪些地方以及資源數量。 2.「福利地圖」網址：https://reurl.cc/Q3AGL0</p> <p>(三)社會福利總覽(提供含社會救助、老人福利、婦女福利、兒童及少年福利及身心障礙福利等相關資訊) (更多資訊：https://reurl.cc/Oq3Lkr)</p>

諮詢項目	服務內容	提供服務機關(單位)及諮詢專線
健康諮詢	包括各類醫療及健康諮詢服務	一、屏東縣社區心理衛生中心-藥癮戒治專區 (更多資訊： https://reurl.cc/Ldrqee) 二、屏東縣社區心理衛生中心-酒癮戒治專區 (更多資訊： https://reurl.cc/x0MAez) 三、屏東縣社區心理衛生中心-檳榔危害與口腔癌防治資訊專區 (更多資訊： https://reurl.cc/j5Zoam) 四、戒毒成功專線：0800-770-885 (24 小時·全年無休) 五、衛生福利部戒菸服務諮詢：0800-636-363 六、精神疾病防治專線：08-7370123 或洽詢各鄉鎮市衛生所 七、屏東縣政府嚴重特殊傳染性肺炎(COVID-19)專區 (更多資訊： https://reurl.cc/m95A47) 八、衛生福利部疫情心理健康專區 (更多資訊： https://reurl.cc/Md5VGv) 九、健康醫療網 (更多資訊： https://reurl.cc/GryOOx) 十、國家網路醫藥網 (更多資訊： https://www.kingnet.com.tw/)
長照諮詢	包含居家服務、家庭托顧、日間照顧、輔具及無障礙環境改善、營養餐飲服務、交通接送及喘息等諮詢服務	一、屏東縣長期照護管理中心 (網址： https://www.pthg.gov.tw/care/Default.aspx) (一)服務專線：7320415 轉 7144 (白嘉華小姐) (二)服務時間：早上 08:00~12:00；下午 13:30~17:30 二、衛生福利部長照專區 (網址： https://1966.gov.tw/LTC/mp-201.html) 三、長照服務專線：1966
綜合諮詢	屏東縣政府全人關懷服務，提供出生、就學、服役、就業、成家、老年安養及生命禮儀等資訊。	屏東縣政府便民 e 櫃檯 (網址： https://www.pthg.gov.tw/e-service/)

特約幼兒托育機構一覽表

編號	園所名稱	住 址	電 話
1	屏榮學校財團法人屏東縣屏榮高級中學附設私立屏榮幼兒園	屏東縣屏東市水源街 100 號	08-7235789 08-7235987
2	私立上以唐幼兒園	屏東縣屏東市武愛街 88 巷 4 號	08-7534757
3	私立威利幼兒園	屏東縣屏東市華一街 43 號	08-7371477
4	私立超越幼兒園	屏東縣屏東市民勇路 18 號	08-7238292
5	私立美加幼兒園	屏東縣屏東市武威街 170 巷 6 號	08-7537137
6	私立美金才藝幼兒園	屏東縣屏東市信義路 141-2 號	08-7325538
7	私立中華兒童幼兒園	屏東縣屏東市機場北路 288 號	08-7328633
8	私立文化學苑幼兒園	屏東縣屏東市信和里忠信 26 號	08-7384167
9	私立常春藤幼兒園	屏東縣屏東市華正路 220 號	08-7373673
10	私立小樹苗幼兒園	屏東縣屏東市廣東路 802 巷 48 號	08-7320956
11	私立福爾摩沙幼兒園	屏東縣屏東市林森東路二段 72 號	08-7211669
12	私立冠迪幼兒園	屏東縣長治鄉長興路 389 號	08-7351526
13	私立人之初幼兒園	屏東縣長治鄉繁華村昌榮街 100 號	08-7627217
14	私立吉兒堡幼兒園	屏東縣麟洛鄉永興巷 12 號	08-7234276
15	私立貝兒幼兒園	屏東縣萬丹鄉廣安村廣安路 130 號	08-7779998
16	私立萬丹培正幼兒園	屏東縣萬丹鄉萬惠村西環路 451 號	08-7775711
17	私立上品幼兒園	屏東縣萬丹鄉萬新路 1518 號	08-7775818
18	私立立育幼兒園	屏東縣萬丹鄉水泉村大發路 320 巷 35 號	08-7773435
19	私立狄仕耐幼兒園	屏東縣鹽埔鄉新高路 18-1 號	08-7931916
20	私立芊育幼兒園	屏東縣鹽埔鄉新二村維新路 99-15 號	08-7934499 08-7934602
21	私立金博士幼兒園	屏東縣鹽埔鄉聖心路 125 巷 13 號	08-8311040
22	私立仁美幼兒園	屏東縣鹽埔鄉鹽兆村 11 號	08-7933311
23	私立仁和幼兒園	屏東縣林邊鄉仁和村中山路 291-1 號	08-8753052
24	私立怡光幼兒園	屏東縣新園鄉新厝路 57 號	08-8684243
25	私立新怡光幼兒園	屏東縣新園鄉新厝路 63 號	08-8684243
26	私立育德幼兒園	屏東縣新園鄉仙吉村仙隆路 102-2 號	08-8686375
27	私立鳳成幼兒園	屏東縣高樹鄉東興村共榮巷 2 號	08-7966879
28	私立小太陽幼兒園	屏東縣高樹鄉高樹村華光路 83 號	08-7967000
29	私立育光幼兒園	屏東縣東港鎮光復路一段 391 號	08-8322813

編號	園所名稱	住 址	電 話
30	私立育輝幼兒園	屏東縣東港鎮長春一路 59 號	08-8328402
31	私立東港晴慧幼兒園	屏東縣東港鎮水源街 37 號	08-8335805
32	私立童年綠地幼兒園	屏東縣潮州鎮太平路 469 號	08-7887430
33	私立天恩幼兒園	屏東縣潮州鎮潮昇二巷 51 號	08-7883202
34	財團法人天主教會高雄教區附設屏東縣私立海星幼兒園	屏東縣潮州鎮新生路 13 號	08-7883544
35	私立米奇幼兒園	屏東縣潮州鎮四維路 491 號	08-7806657
36	私立快樂小螞蟻幼兒園	屏東縣潮州鎮惠民街 32 號	08-7897111
37	私立潮州晴慧幼兒園	屏東縣潮州曲江街 20 巷 1 號	08-7892413
38	私立耆老幼兒園	屏東縣九如 耆老村中興街 57 號	08-7721851
39	私立向日葵幼兒園	屏東縣里港鄉三部村三和路 71-12 號	08-7731325
40	私立龍泉玫瑰幼兒園	屏東縣內埔鄉龍潭村昭勝路 232 號	08-7701909
41	私立立群幼兒園	屏東縣內埔鄉振豐村信興巷 101 號	08-7782891
42	私立弘全幼兒園	屏東縣南州鄉光華路 128-2 號	08-8641428
43	私立超聖幼兒園	屏東縣佳冬鄉萬建村大同路 669 巷 61 號	08-8661186
44	私立佳育幼兒園	屏東縣佳冬鄉玉光村中正路 76 號	08-8669041
45	私立啟航幼兒園	屏東縣佳冬鄉萬建村忠義街 60 號	08-8661819
46	私立懷恩幼兒園	屏東縣恆春鎮興北路興東巷 39 號	08-8891172
47	私立恆春依莎貝兒藝術幼兒園	屏東縣恆春鎮西門路 23 巷 23-1 號	08-8883821
48	私立童心幼兒園	屏東縣恆春鎮興北路興東巷 10 號	08-8883821
49	屏東縣財團法人屏東縣屏榮高級中學附設托嬰中心	屏東縣屏東市水源街 100 號	08-7235789 08-7235987
50	私立昱安托嬰中心	屏東縣屏東市忠孝路 359 號	08-7334978
51	私立天使心托嬰中心	屏東縣屏東市中山路 172 號	08-7330313
52	屏東縣財團法人屏東縣屏榮高級中學附設兒童課後照顧服務中心	屏東縣屏東市水源街 100 號	08-7235789 08-7235987
53	國翔兒童課後照顧中心	屏東縣屏東市民勇路 16 號	08-7238292
54	私立佳怡英語短期補習班(忠孝分校)	屏東縣屏東市建豐路 286-2 號	08-7360885
55	私立佳怡英語短期補習班(鶴聲分校)	屏東縣屏東市建國路 176-4 號	08-7539683

屏東縣政府心理健康相關服務

一、心理衛生服務

醫療機構	住址	電話	服務項目
衛生福利部 屏東醫院	屏東市自由路 270 號	08-7363011	門診、住院、日間留院、居家治療、替代療法、一般藥癮戒治
屏基醫療財團法人 屏東基督教醫院	屏東市大連路 60 號	08-7368686	門診、日間留院、一般藥癮戒治
寶建醫療社團法人 寶建醫院	屏東市中山路 123 號	08-7665995	門診
國軍高雄總醫院 附設屏東民眾診療服務處	屏東市大湖路 58 巷 22 號	08-7560756	門診、住院、居家治療、一般藥癮戒治
屏安醫院	屏東縣長治鄉信義路 129 號	08-7622670	門診、住院、居家治療、替代療法、一般藥癮戒治、指定精神醫療機構
高雄榮民總醫院 屏東分院	屏東縣內埔鄉昭勝路平安一巷 1 號	08-7704115	門診、住院、替代療法、一般藥癮戒治、指定精神醫療機構
安泰醫療社團法人 安泰醫院	屏東縣東港鎮中正路一段 210 號	08-8329966	門診、住院、替代療法、一般藥癮戒治
輔英科技大學附設醫院	屏東縣東港鎮中正路 5 號	08-8323146	門診、日間留院
佑青醫療財團法人 佑青醫院	屏東縣內埔鄉建興村(路)218 巷 19 號	08-7705118	門診、住院、一般藥癮戒治、居家治療、指定精神醫療機構
迦樂醫療財團法人 迦樂醫院	屏東縣新埤鄉進化路 12-200 號	08-7981511	門診、住院、居家治療、替代療法、一般藥癮戒治、指定精神醫療機構
衛生福利部 恆春旅遊醫院	屏東縣恆春鎮恆南路 188 號	08-8892704	一般藥癮戒治、替代療法(衛星給藥點)
恆基醫療財團法人 恆春基督教醫院	屏東縣恆春鎮恆西路 1 巷 6 號	08-8892294	門診
枋寮醫療社團法人 枋寮醫院	屏東縣枋寮鄉中山路二段 139 號	08-8789991	門診
屏安醫院附設門診部	屏東市瑞光路二段 250-1 號 2 樓	08-7378888	門診、一般藥癮戒治、替代療法

醫療機構	住址	電話	服務項目
興安診所	屏東市自由路 463 號	08-7346666	門診、一般藥癮戒治、替代療法
寬心診所	屏東市中山路 40 號	08-7333555	門診、一般藥癮戒治、替代療法
泰祥診所	屏東縣潮州鎮朝昇路 114 號	08-7881777	門診、一般藥癮戒治

二、屏東縣心理健康服務網絡資源表

機構名稱	地址/預約電話	服務時段	對象/內容/方式/收費情形
屏東基督教醫院	屏東縣屏東市大連路 60 號 08-7368686*2111	週一至週五 早上、下午	<p>對象:兒童青少年、成人</p> <p>內容: 1.心理評估 2.心理諮商 3.親子問題諮詢</p> <p>方式:健保</p> <p>收費情形: 掛號費加上部分負擔合計 340 元。</p>
實建醫療社團法人實建醫院	屏東縣屏東市中山路 123 號 08-7665995*2050	星期一、五 14:00~17:30 星期二、三、六 09:00~12:00 星期四 14:00~17:30 19:00~21:30 心理衡鑑、心理治療：採預約排案制 09:00~12:00 14:00~17:30	<p>對象: 具有精神疾病、精神官能症、心理困擾之老人、成人與兒童青少年。</p> <p>內容: 失眠/憂鬱、焦躁/頭痛/身心症、精神官能症/腦神經衰弱、壓力紓解/兒童、青少年身心困擾/一般精神疾病</p> <p>方式: 門診醫療診斷、心理衛生教育與諮詢、藥物治療服務、心理評估與心理衡鑑、心理治療服務</p> <p>收費情形: 門診健保</p>
衛生福利部屏東醫院	屏東縣屏東市自由路 270 號	經由身心科門診醫師轉介後，再由心理師排定時間	<p>對象: 1.憂鬱症、焦慮症、自閉症、過動症、情緒困擾者 2.睡眠障礙者 3.環境適應障礙者 4.人際困擾者</p> <p>內容: 心理治療(成人、兒童、青少年)</p> <p>方式: 由門診醫師轉介後，由心理師進行心理治</p>

機構名稱	地址/預約電話	服務時段	對象/內容/方式/收費情形
			療 1.成人以談話方式進行 2.兒童視情況進行，談話方式或遊戲治療 收費情形： 健保給付
國軍高雄總醫院屏東院區精神科	屏東縣屏東市大湖路58巷22號	上 午 09:00~11:30 下 午 14:00~16:30 24H 急診	對象： 青少年、一般成人 內容： 失眠、焦慮症、憂鬱症、精神官能症、精神疾病治療 方式： 門急診 收費情形： 門診:240元掛號費30元 急診:300元掛號費100元
安泰醫療社團法人安泰醫院	屏東縣東港鎮中正路一段210號 08-8329966*3028	週一至週五 09:00~12:00	對象： 一般民眾 內容： 1.個別心理治療：提供精神科門診及住院病患個別心理治療，時間及次數依臨床評估及病患需求並符合健保相關治療準則進行。 2.團體心理治療：提供精神科住院病患團體心理治療，每週一次，每次一小時。 方式： 醫師轉介 收費情形： 依健保相關規定收費
高雄榮民總醫院屏東分院	屏東縣內埔鄉龍潭村昭勝路安平1巷1號	正常上班時間均可	對象： 得就近利用本院資源服務民眾均樂意協助 內容： 1.精神疾病門住急診服務 2.兒童早期療育服務 3.職能復建 方式： 1.精神醫療 2.精神醫療專業團隊各專業評估及介入協助門診方式、日間留院 收費情形： 1.依相關規定收費

機構名稱	地址/預約電話	服務時段	對象/內容/方式/收費情形
			2.目前無自費治療服務
輔英醫院	屏東縣東港鎮中山路5號 08-8323146*9313	週一下午 02:00~05:30 週二~五上午 09:00~12:00	對象: 一般民眾 內容: 腦神經衰弱、失眠、焦慮、憂鬱、頭痛、記憶減退、緊張、注意力不集中、情緒障礙、躁鬱、易怒、衝動、恐懼、害怕、酒癮、思覺失調症、妄想症、失智症、心理諮詢及治療、兒童及青少年學習或情緒障礙、過動症、自閉症 方式: 門診方式、日間留院留院 收費情形: 健保門診收費
衛生福利部恆春旅遊醫院	屏東縣恆春鎮恆南路188號 08-8892704 預約掛號 2121、2104 門診衛教室 1105 社服室 1121	身心科門診時間 上午(週二、週三、週五) 08:30~12:00 下午(週三、週四)13:30~17:30	對象: 社區民眾 內容: 提供身心科門診服務 方式: 1.身心科門診 2.身心科會談(週二下午,現由身心科醫師門診評估後約診) 收費情形: 健保收費
佑青醫療財團法人佑青醫院	屏東縣內埔鄉建興村建興路218巷19號 08-7705115	上 午 08:30~12:00 下 午 14:00~17:30	對象: 精神障礙患者 內容: 1.門診 2.急慢性住院 3.職能治療 4.個別(團體)心理治療 5.心理衡鑑 方式: 門診評估 收費情形: 健保給付
屏安醫院	屏東縣長治鄉信義路129號 08-7211777*109	一至週五 08:30~12:00 14:30~17:30 19:00~21:30 週六、日	對象: 成人:失眠、焦慮、憂鬱、適應障礙、精神官能症、精神病等疾病之診治。 兒童青少年:心理、智能、情緒、行為等

機構名稱	地址/預約電話	服務時段	對象/內容/方式/收費情形
		08:30~12:00	<p>方面之問題或障礙之診治。 老人：心理、失智症或相關疾病、精神疾病之診治。社區精神病患：病患居家照護。</p> <p>內容: 1.門診治療 2.住院治療 3.居家治療</p> <p>方式: 1.健保門診治療及住院治療 2.自費個別心理治療及團體治療 3.戒癮治療:海洛因及安非他命濫用/依賴為主之非法藥物戒癮治療、酒精濫用/依賴以及尼古丁依賴(菸癮)之戒癮服務、美沙冬替代療法</p> <p>收費情形: 1.依健保規定 2.個別心理治療每次 1200·團體治療每次 600 元 3.其他健保不給付項目，依本院自費項目收費規定辦理，詳情請洽本院</p>
屏安醫院附設門診部	屏東縣屏東市瑞光路二段 250 號之 1 08-7378888	上 午 08:30~12:00 下 午 02:30~05:30 晚 間 07:00~09:30 週六晚、週日休診	<p>對象: 一般民眾</p> <p>內容: 失眠、焦慮症、憂鬱症、恐慌症、妄想症、慮病症、思覺失調症、環境壓力適應障礙</p> <p>方式: 依疾病內容而定</p> <p>收費情形: 健保收費</p>
迦樂醫院	屏東縣新埤鄉箕湖村進化路 12 之 200 號 08-7981511*261	門診週一至週五 上 午 10:00~12:00 下 午 14:00~16:00 急診週一至週五 24 小時 戒癮門診 初診週一至週五 10:00~11:30 複診週一至週五 14:00~15:50	<p>對象: 一般民眾</p> <p>內容: 成人精神治療-精神疾病、精神官能症、焦慮、失眠、適應障礙與人格違常及心理治療等疾病之診治 兒童青少年精神治療-兒童、青少年期呈現心理、智能、情緒、行為等方面之問題及其困難或障礙之診治 神經精神治療-器質精神疾病之診治，心理因素引發之生理症狀，老人之心理與精神疾病。或有失眠、頭痛等主訴之身體症狀之診治 社區精神治療-社區精神疾病之預防與治</p>

機構名稱	地址/預約電話	服務時段	對象/內容/方式/收費情形
			療、病患居家照護、社區復健職業訓練、復健及心理衛生教育推展 成癮戒治-藥、酒、菸及美沙冬替代性維持療法 方式: 門診、住院 收費情形: 依健保規定收費
興安診所	屏東縣屏東市自由路463號 08-7346666	上 午 08:30~12:00 下 午 02:30~05:30 晚 間 07:00~09:30 週六晚、週日休診	對象: 一般民眾 內容: 失眠、焦慮症、憂鬱症、恐慌症、妄想症、慮病症、思覺失調症、環境壓力適應障礙 方式: 依疾病內容而定 收費情形: 健保收費
寬心診所	屏東縣屏東市武廟里中山路40號 08-7333555	上 午 08:30~12:00 下 午 02:30~05:30 晚 間 07:00~09:30 週六晚、週日休診	對象: 一般民眾 內容: 失眠、焦慮症、憂鬱症、恐慌症、妄想症、慮病症、思覺失調症、環境壓力適應障礙 方式: 依疾病內容而定 收費情形: 健保收費
泰祥診所	屏東縣潮州鎮新生路111號3樓 08-7881777	上 午 08:30~12:00 下 午 02:30~05:30 晚 間 07:00~09:30 週六晚、週日休診	對象: 一般民眾 內容: 失眠、焦慮症、憂鬱症、恐慌症、妄想症、慮病症、思覺失調症、環境壓力適應障礙 方式: 依疾病內容而定 收費情形:健保收費

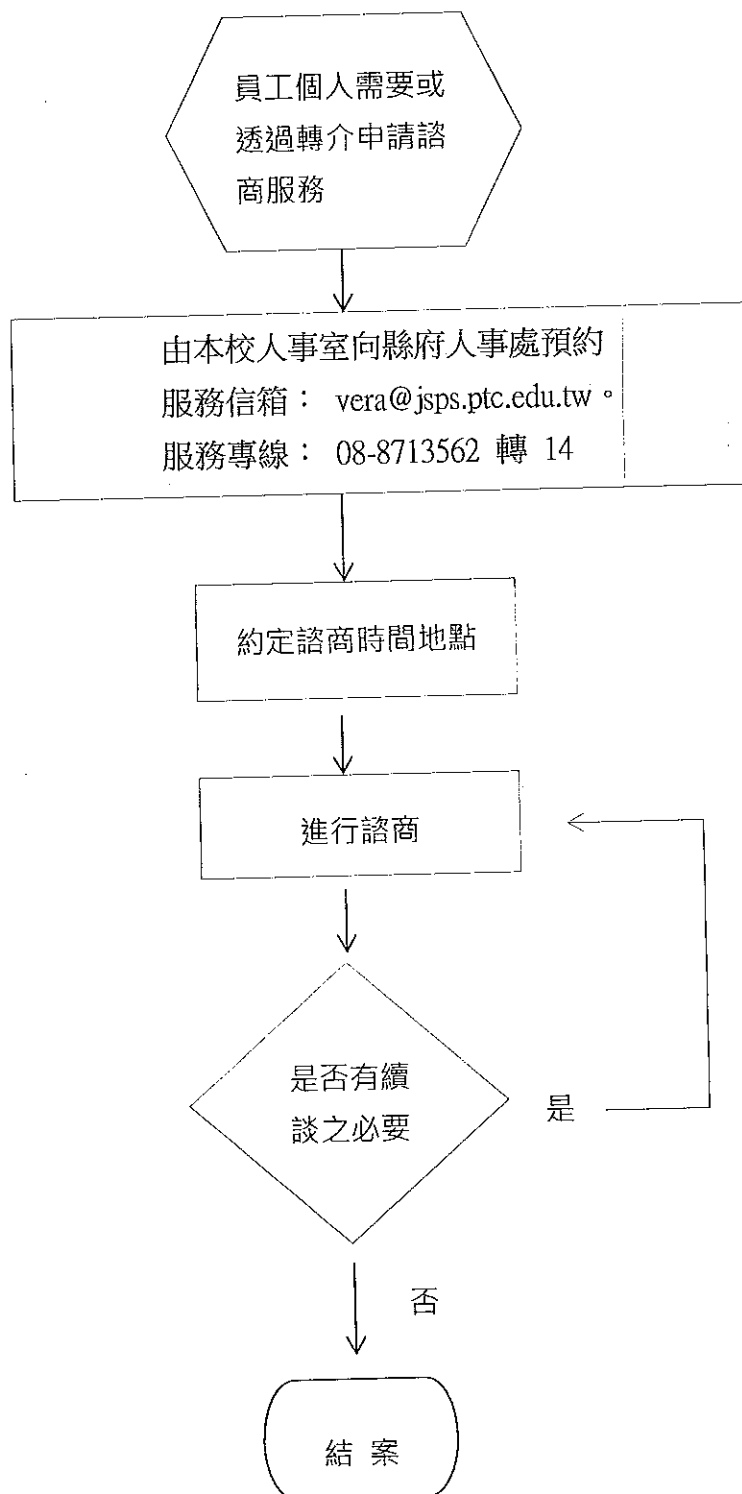
特約醫療服務機構一覽表

編號	機構名稱	聯絡電話	聯絡地址
1	大新醫院	08-7962033	屏東縣高樹鄉興中路 208 號
2	安和醫療社團法人安和醫院	08-7651828	屏東市自由路 598 號
3	安泰醫療社團法人安泰醫院	08-8329966	屏東縣東港鎮中正路一段 210 號
4	佑青醫療財團法人佑青醫院	08-7705115	屏東縣內埔鄉建興村建興路 218 巷 19 號
5	枋寮醫療社團法人枋寮醫院	08-8789991	屏東縣枋寮鄉中山路 139 號
6	南門醫療社團法人南門醫院	08-8894568	屏東縣恆春鎮南門路 10 號
7	屏基醫療屏東基督教醫院	08-7368686	屏東市大連路 60 號
8	恆基醫療恆春基督教醫院	08-88922293	屏東縣恆春鎮恆西路 21 號
9	迦樂醫療迦樂醫院	08-7981511	屏東縣新埤鄉箕湖村進化路 12-200 號
10	高雄榮民總醫院屏東分院	08-7704115	屏東縣內埔鄉龍潭村昭勝路安平 1 巷 1 號
11	國仁醫院	08-7223000 轉 162	屏東市民生東路 12 之 2 號
12	國軍高雄總醫院附設屏東民眾診療服務處	08-7560756	屏東市大湖路 58 巷 22 號
13	輔英科技大學附設醫院	08-8323146	屏東縣東港鎮中山路 5 號
14	安泰醫療社團法人 潮州安泰醫院	08-7800888	屏東縣潮州鎮四維路 162 號
15	寶建醫療社團法人寶建醫院	08-7665995	屏東市 900 中山路 123 號

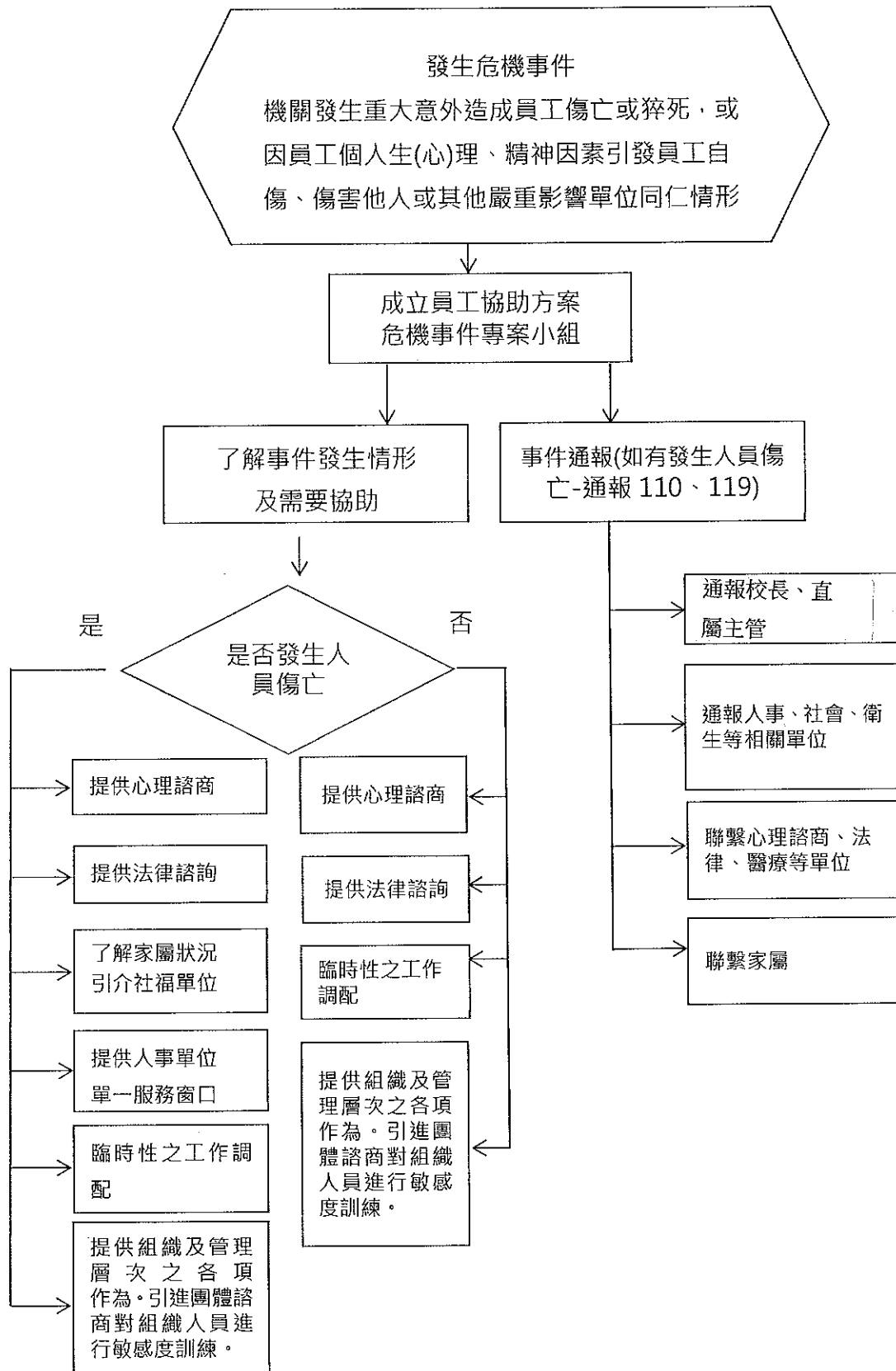
嚴重特殊傳染性肺炎 COVID-19 防疫及心理衛教資源一覽表

項 目	資 源
COVID-19 是什麼？	衛生福利部疾病管制署→ https://reurl.cc/e8r4kj
E 起看疫情概況	行政院防疫專區→ 1.國內疫情檢視： https://reurl.cc/zzVjQQ 2.國外疫情檢視： https://reurl.cc/VX9vnY
疫怎麼防？勸你知	1.屏東縣政府嚴重特殊傳染性肺炎專區→ https://www.pthg.gov.tw/2019-ncov/Default.aspx 2.衛生福利部疾病管制署宣導影片→ https://reurl.cc/XkzKqe 3.中華民國內政部防疫宣導影片→ https://reurl.cc/Q3MkGM 4.行政院防疫專區→ https://reurl.cc/v1Mj2o 、 https://reurl.cc/WLnZox
就醫 e 點通	行政院防疫專區→ https://reurl.cc/9XIYAx
防疫，假怎麼請？	1.公務人員： https://ecpa.dgpa.gov.tw/PublicNotice/Detail/9d591116-ea50-4a7a-9553-194e517fe4a9 2.教育人員： https://ecpa.dgpa.gov.tw/PublicNotice/Detail/96ac38bb-7a16-4ff2-a306-10e658958a92 3.學校職員： https://reurl.cc/gmdXXR
紓困度難關 振興動起來	行政院紓困及振興專區→ https://1988.taiwan.gov.tw/
安心防疫專線	1.屏東縣關懷中心專線→ 08-7326008，服務時間週一至週五，上午 9 時至下午 5 時 2.屏東縣政府防疫就醫專線→ 08-7380208 3.屏東縣政府心理諮商專線→ 08-7981119

屏東縣枋寮鄉建興國小員工「一般個案」協助處理流程



屏東縣枋寮鄉建興國小員工「危機個案」協助處理流程



屏東縣枋寮鄉建興國小員工「非自願個案」協助處理流程

